

图 54 印蝨属分布图 (distribution map of *Indogneta* Ingrisch et Shishodia)

种 检 索 表

1. 雄性尾须明显“S”形弯曲，端部不膨大 宽额印蝨 *In. lata*
 雄性尾须较均匀弯曲，端部略膨大 查氏印蝨 *In. chaseni*

(21) 宽额印蝨 *Indogneta lata* Ingrisch et Shishodia, 2000 (图 55; 图 56)

Isopsera chaseni Karny: Jin et Xia, 1994. J. Orth. Res., 3: 21 (err.).

Indogneta lata Ingrisch et Shishodia, 2000. Mitt. Münch. Ent. Ges., 90: 10 (Holotype, M, origi. descrip.; type locality: India, Mizoram, Aibawk; type depository: NZSI Calcutta ZSI).

特征记述 雄性 前复翅摩擦发音区纵椭圆形；摩擦发音音锉狭，背面明显膨胀，腹面不膨胀。左前复翅腹面的摩擦发音音锉具 86-106 紧密排列的狭的音齿。雄性腹部第 10 腹节背板后缘宽截形。肛上板短舌形。尾须较短，圆柱形。下生殖板较长，端缘具锐角形凹，端管较短。雄性内生殖器膜状。

雌性 尾须锥形，端尖钝。产卵器较细长，但仅为前胸背板长的 1.5 倍多，强上弯；背腹缘端半部具小钝齿。下生殖板宽三角形，端部钝圆。

体色 绿色。前复翅摩擦发音区除透明区域外为棕黑色，且与其他浅色脉区别特别明显。

量度 (mm) 体长: ♂ 20.5, ♀ 23.0; 前胸背板长: ♂ 4.5, ♀ 4.5; 前复翅长: ♂ 33.0, ♀ 32.5; 前复翅最宽: ♂ 6.5, ♀ 6.0; 后翅长: ♂ 39.0, ♀ 37.0; 后足腿节长: ♂ 23.5, ♀ 24.0; 产卵器长: 7.0。

观察标本 1♂, 1♀, 广西隆安, 龙虎山, 1995.VIII.29-IX.1, 刘宪伟、金杏宝采 (MSIE); 5♂, 8♀, 海南白沙, 鹦哥岭自然保护区, 2004.VIII.27-IX.4, 刘春香采 (IZCAS); 1♂, 广西龙虎山, 1991.V.7, 黎天山采 (MSIE); 4♂, 15♀, 广西隆安, 龙虎山, 1995.VIII.29-IX.1,

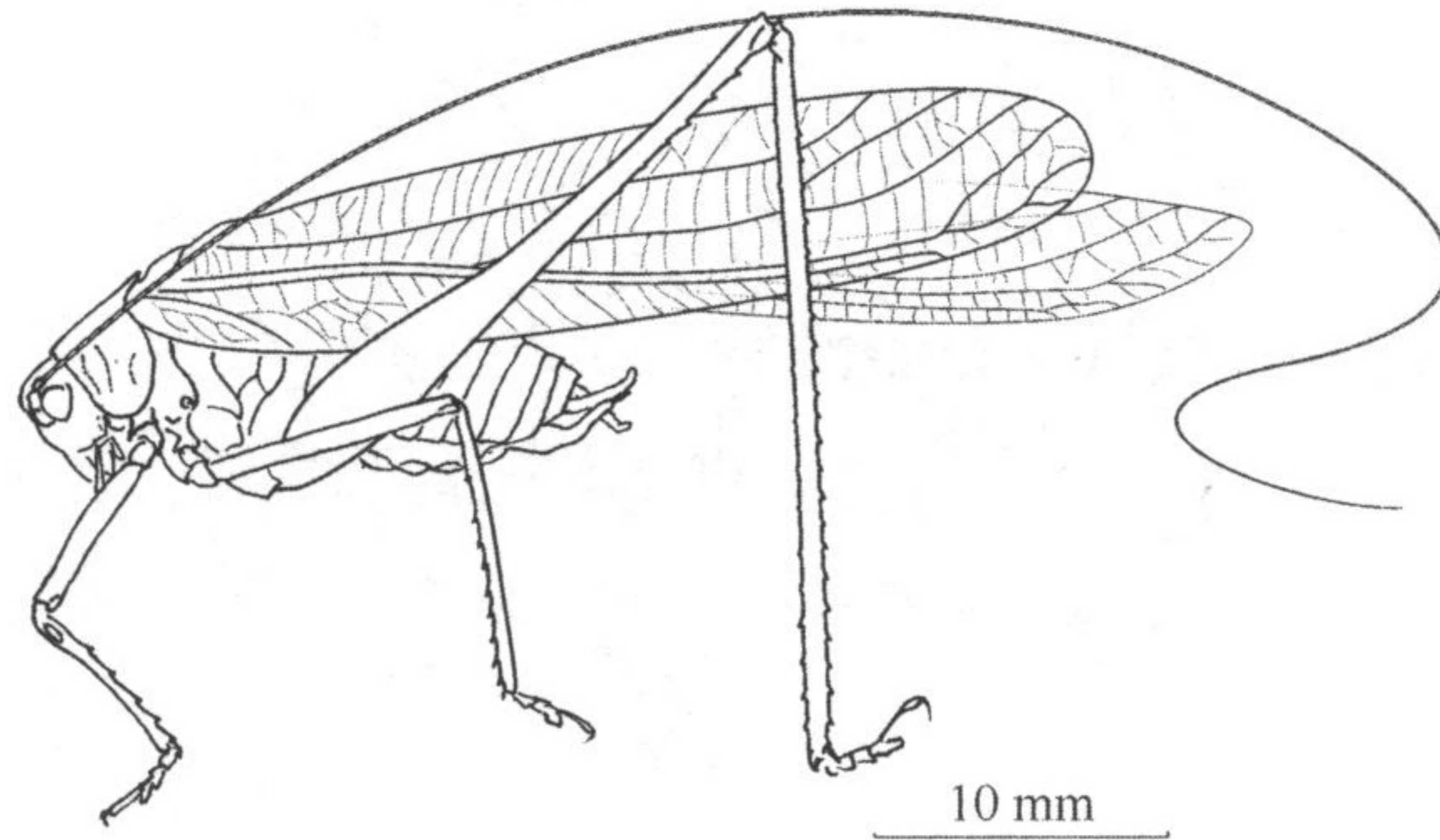


图 55 宽额印螽 *Indogneta lata* Ingrisch et Shishodia
雄性整体侧面观 (male body, lateral view)

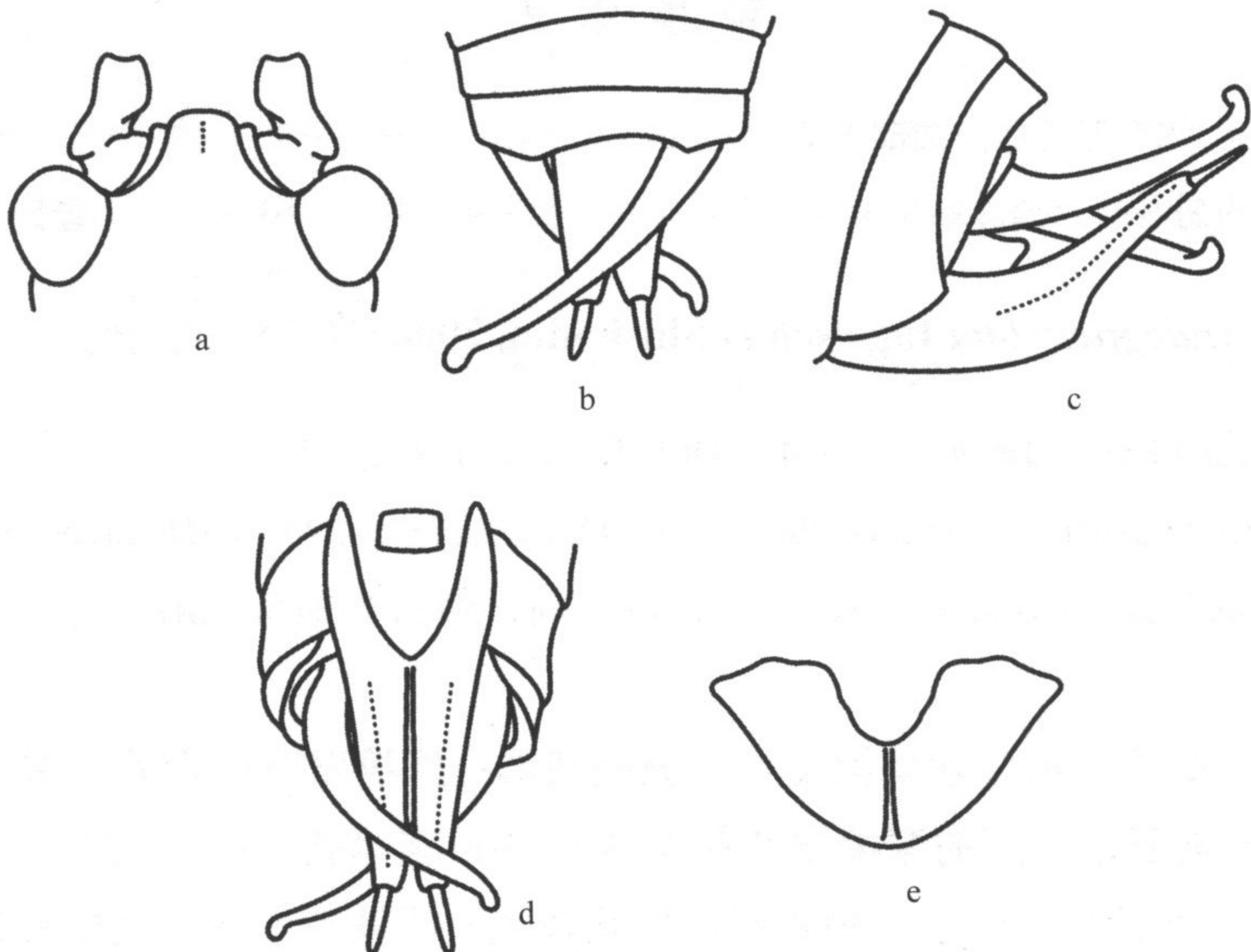


图 56 宽额印螽 *Indogneta lata* Ingrisch et Shishodia

a. 雄性头部背面观 (male head, dorsal view); b. 雄性腹端背面观 (male abdominal apex, dorsal view); c. 雄性腹端侧面观 (male abdominal apex, lateral view); d. 雄性腹端腹面观 (male abdominal apex, ventral view); e. 雌性下生殖板腹面观 (female subgenital plate, ventral view)

刘宪伟、金杏宝、章伟年采 (MSIE); 1♀, 广西龙州, 弄岗, 1995.VIII.18-23, 刘宪伟、金杏宝、章伟年采 (MSIE)。

分布 海南 (白沙)、广西 (龙州、隆安); 印度 (Mizoram, Andaman)。

(22) 查氏印螽 *Indogneta chaseni* (Karny, 1926) comb. nov. (图 57)

Isopsera chaseni Karny, 1926. J. Fed. Malay. States. Mus., 8: 105-106 (Holotype, M, origi. descrip.; type localities: Malay Peninsula: Pahang, Lipis District, Lubok Tamang; type depository: BMNH, London); Karny, 1926. Treubia, 9(1-3): 145-146.

特征记述 雄性 前胸背板侧叶与背面圆形相连, 高大于长, 下缘圆形。前复翅密网状, 翅室半透明; C 脉不明显; Sc 脉和 R 脉基半部几乎毗连, 端半部渐分开; Rs 脉从 R 脉中部分出, 具分叉。前足基节具刺; 前足和中足腿节腹面均具 1 或 2 小刺; 前足胫节内外两侧听器均为开放型。尾须较长, 稍超过下生殖板端管端部, 较均匀弯曲, 端部略扩宽。下生殖板呈纵长的三角形, 端部具三角形凹口; 端管较短。

雌性 尾须较短, 圆锥形; 下生殖板半椭圆形; 产卵器向上弯曲, 端部略尖, 边缘具较钝的细齿。

体色 淡绿色。

量度 (mm) 体长: ♂ 17.0-18.5, ♀ 15.0-21.5; 前胸背板长: ♂ 3.8-4.2, ♀ 4.0-4.5; 前复翅长: ♂ 27.5-30.5, ♀ 28.5-31.0; 后足腿节长: ♂ 19.5-20.5, ♀ 20.0-22.0; 产卵器长: 5.8-6.4。

观察标本 1♀, Malaysia Frasers Hill, 1972.VII.6, Sakai, leg. (MSIE)。

分布 马来西亚。

讨论 根据头顶宽于触角基节, 前胸背板无侧隆线, 雄性下生殖板具较短的端管等特征, 这个种完全符合印螽属 *Indogneta* Ingrisch et Shishodia, 2000 的属征, 应将其归入到印螽属。

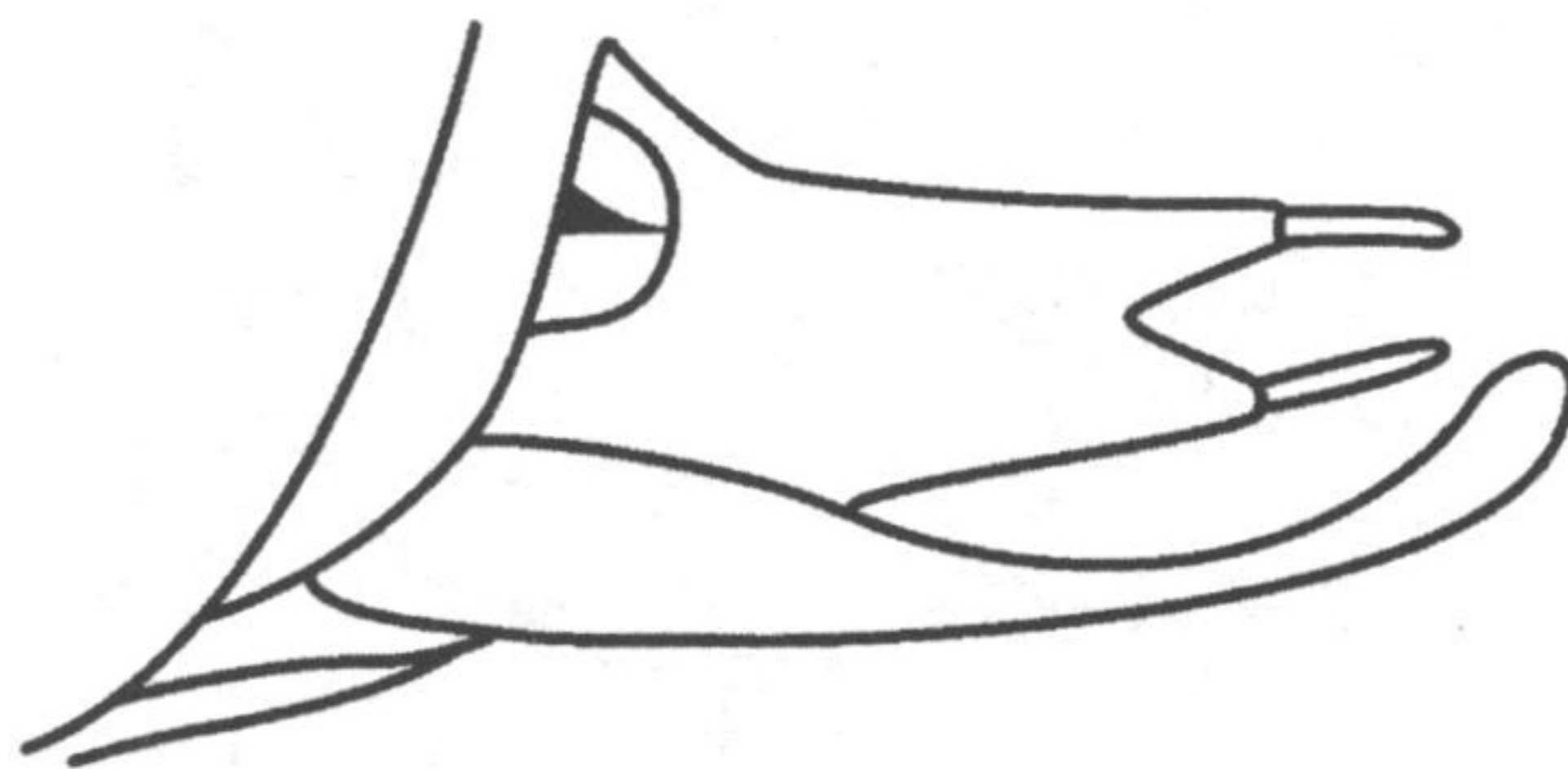


图 57 查氏印螽 *Indogneta chaseni* (Karny) (仿 Karny, 1926)
雄性腹端侧面观 (male abdominal apex, lateral view)